

第77回沖縄県民スポーツ大会ロードレース

第2回金武町杯サイクルロードレース

<テクニカルガイド>

Ver.2025-1118



主 催 沖縄県・沖縄県教育委員会

(公財)沖縄県スポーツ協会

(公財)沖縄県公園・スポーツ振興協会

後 援 金武町・金武町教育委員会

主 管 沖縄県自転車競技連盟

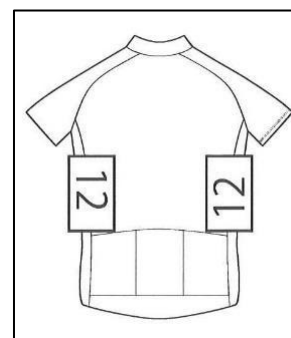
1. 日時とタイムスケジュール 2025(令和 7)年 11 月 30 日(日)

6:00	駐車場開門			
6:15	役員ミーティング(コース準備は 5:30)			
7:00~	交通規制開始			
7:00~7:15	コース試走			
7:20	開会式			
~ レース<1 周 2.3 km> ~		人数	受付	招集
①7:40~	シニア(13 周 29.9km)	(20)	6:30~7:00	7:30
②8:50~ (3 名同時スタート)	チャレンジ・レディース・中学 (8 周 18.4km)	(2,3,8)	7:45~8:15	8:40
③9:40~	市民(15 周 34.5km)	(28)	7:45~8:15	9:30
④10:50~	チャンピオン(20 周 46.0km)	(14)	8:55~9:25	10:40
⑤12:20~ (2 名同時スタート)	小学生ハイ(2 周) 小学生ミドル(1 周)	(7,7)	10:00~10:30	12:10
バンビ・小ローは本部から 一緒にスタートラインに移動		バンビー(0.5km) →小学生ロー(1.2km)	(4) (8)	10:00~10:30 12:10
13:00 過 目 安	表彰式・閉会式	計 97		

※大会要項の時間から上表のとおり、少し変更してありますので、注意してください。

2. 受付及びゼッケンと計測チップ配布について

- ① 順番通りにゼッケン・チップ等を準備しているため、あとの順番の種目との同時受付はできません。
- ② 受付時間に遅れた者は参加できません。
- ③ (公財)日本自転車競技連盟(JCF)公認ヘルメットを装着してください。受付時にヘルメットチェックを実施します。非公認ヘルメットや、ひび・破損の有るヘルメットでは出走を認めません。
- ④ 小学生、バンビー種目でもヘルメットを必ず装着してください。これらの種目のみJCF公認以外のヘルメットでも OK です。
- ⑤ DNS(出走辞退)の場合は、大会前日までなら E メール、電話等で連盟事務局へ申告をしてください。大会当日では、電話もしくは大会へ来られる方を介しての伝言等で DNS 申告をお願いします。
- ⑥ 計測チップは、バイクのフロントフォーク中心に取り付けて下さい。
- ⑦ ゼッケンは右図を参考に数字の向きに注意し、取り付けて下さい。
- ⑧ 計測用チップはレース終了後すみやかに受付へ返却してください。計測チップの返却忘れ、紛失の場合は 11,000 円を請求します。
- ⑨ 招集アナウンスに従い、遅延が起きないように大会運営に協力してください。
- ⑩ カテゴリーごとのゼッケンの色について

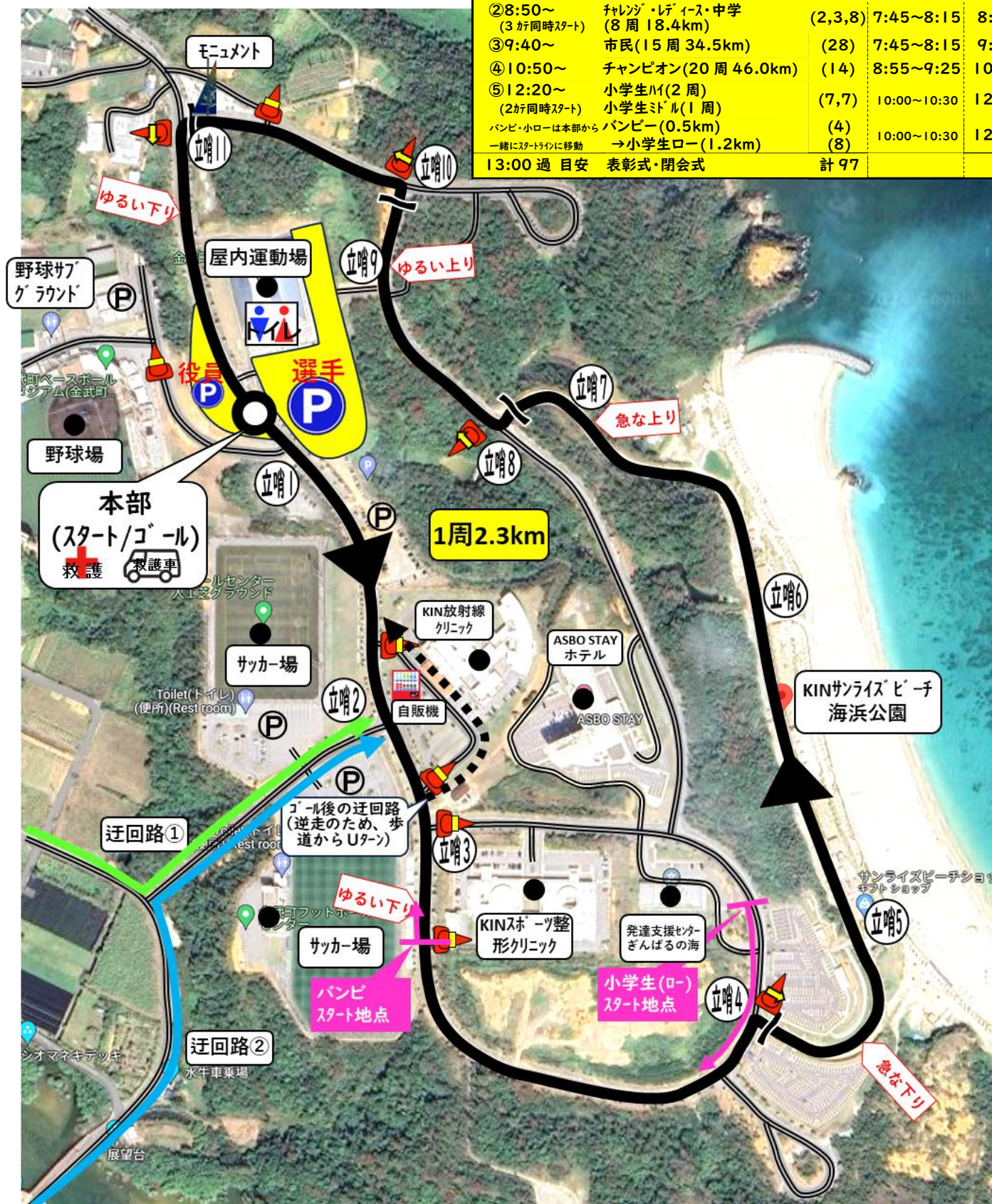


チャンピオン	市民	シニア	チャレンジ	レディース	中学	街乗り・小学生・バンビ
薄黄 × 黒文字	水 × 黒文字	白 × 黒文字	黄緑 × 黒文字	ピンク × 黒文字	オレンジ × 黒文字	使用しない(ヘルメットカバーを装着)

3. 会 場 金武町ギンバル・サンライズ地区特設コース 1周 約 2.3 Km

コース図

タイム スケジュール			
6:00	駐車場開門		
6:15	役員ミーティング(コース準備は 5:30)		
7:00~	交通規制開始		
7:00~7:15	コース試走		
7:20	開会式		
~ レース<1 周 2.3 km> ~		人数	受付 招集
① 7:40~	シニア(13 周 29.9km)	(20)	6:30~7:00 7:30
② 8:50~	チャレンジ・レディース・中学 (3 府同時スタート)	(2,3,8)	7:45~8:15 8:40
③ 9:40~	市民(15 周 34.5km)	(28)	7:45~8:15 9:30
④ 10:50~	チャンピオン(20 周 46.0km)	(14)	8:55~9:25 10:40
⑤ 12:20~	小学生ハイ(2 周)	(7,7)	10:00~10:30 12:10
	小学生ミドル(1 周)	(8)	10:00~10:30 12:10
バンビー・小ローは本部から 一緒にスタートラインに移動 →小学生ロー(1.2km)		(4) (8)	
13:00 過 目安	表彰式・閉会式	計 97	



コースへの迂回路



※本大会関係者全員（選手・応援・役員）は図の迂回路①、または迂回路②のいずれかを必ず使用してください。
 信号交差点から入ってくる道路は集落沿いであり、住民の方のご迷惑になりますので、使用しないでください。
 行きだけでなく、**帰り**も必ず迂回路を使用してください。

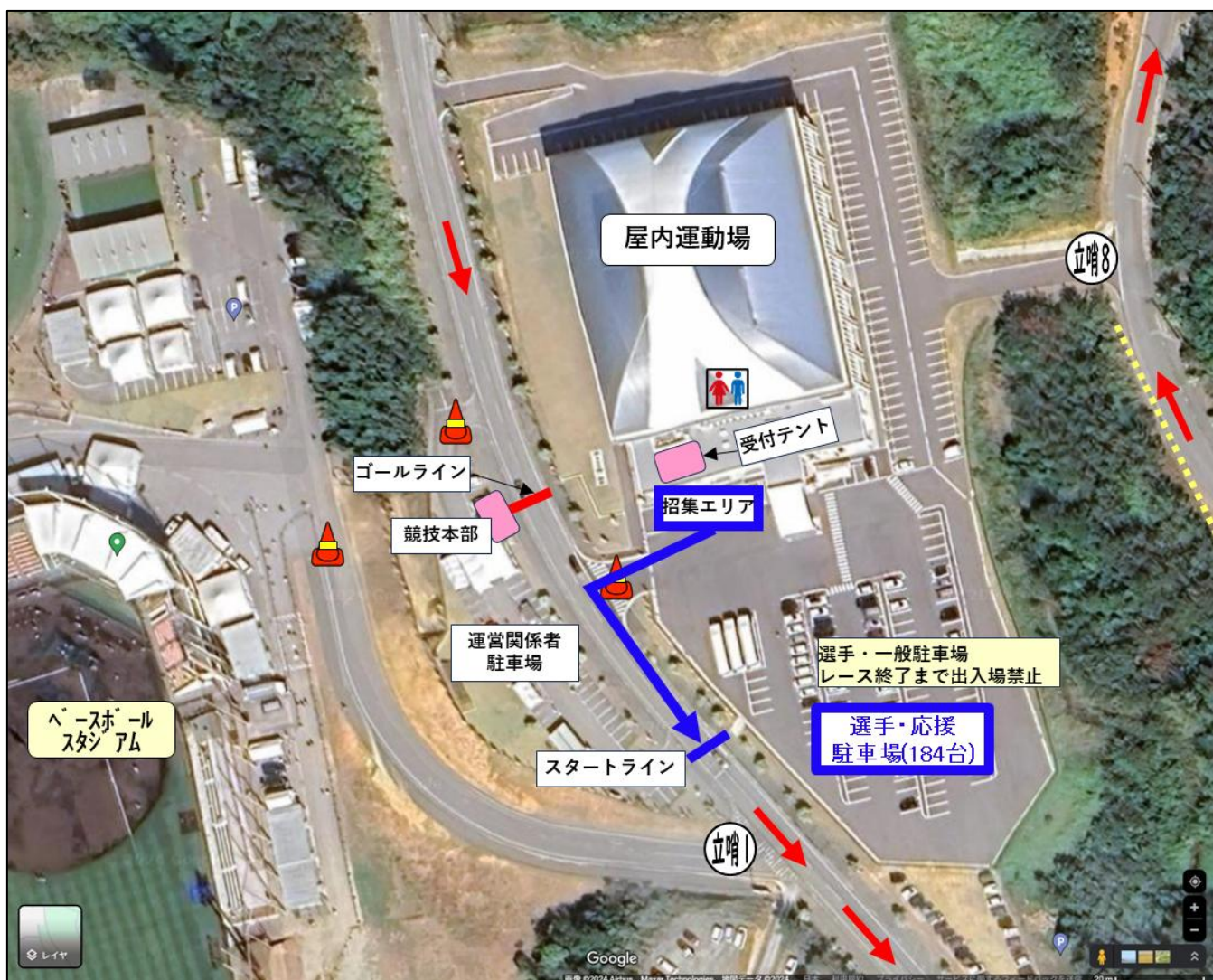
迂回路①（図の黄緑の経路）

国道329号線から食堂（√329 食堂美里）を曲がり、国道（高架橋）の下を2回ぐり、サッカー場から来る

迂回路②（図の水色の経路）

国道329号線の金武町火力発電所近くの立体交差から曲がって、海岸沿いを通り、サッカー場から来る

本部周辺図



※選手・応援は図のように金武町屋内運動場（大会本部隣接）駐車場をご利用ください。

原則として競技時間中は車の出入庫はできません。

選手・応援駐車場は 6:00 開門となります。

4. 表 彰

- ①【特 典】各種目の総合1位～3位の選手に賞状を授与します。
- ②【特 典】チャンピオンレースの1位～3位選手には沖縄車連が主催する次回大会(ロードレースのみ)チャンピオン部門への参加費を1度だけ免除します。次回大会への申込み手続きは各自で行ってください。次回大会をエントリー(申込み)しない場合、特典は消滅します。
- ③【県民スポーツ大会 採点方法】

市郡対抗総合成績を決定する為、小学生以下の種目を除いて下記得点を付与します。

1位	2位	3位	4位	5位	6位	7位	8位	9位	10位
10点	9点	8点	7点	6点	5点	4点	3点	2点	1点

※チャンピオンレースにおいては2倍得点とします。同点の場合はロード(チャンピオン)の上位入賞数の多い市郡を優位とします。

※市郡は本籍地、又は住民登録地のいずれかを所属市郡とし、以下の通り14市郡対抗とします。

国頭郡 名護市 中頭郡 うるま市 沖縄市 宜野湾市 浦添市 那覇市 島尻郡 豊見城市 南城市 糸満市 宮古郡(宮古島市含む) 八重山郡(石垣市含む)

5. 競技規則について

- ① 最新の(公財)日本自転車競技連盟規則及び大会特別規則により行います。
- ② **全カテゴリーにおいて競技中の飲食物の補給は認めません。**
- ③ **中学生以上のカテゴリーにおいて、競技中の機材トラブル、転倒等による機材故障については、大会本部前でのみ機材交換を認めます。ニュートラリゼーションは設けません。**
- ④ 中学生以上のカテゴリーにおいて、1周目の途中まではパレード走行(先導車両追い越し禁止)とします。
- ⑤ **足切りについて**
<チャンピオンレース>
周回遅れの選手に対して「足切り(降車指示)」をおこないます。
<チャンピオンレース以外>
原則として「足切り」は実施しません。ただし、先頭(総合1位)がフィニッシュした時点での周回を全選手の最終周回として、各自フィニッシュラインを通過して競技終了とします。競技終了時に周回遅れ状態であっても記録は「完走」とします(リザルトではマイナスラップで表記)。ただし、危険な走行や、競技続行に著しく支障がある選手は審判長により降車命令を行います。複数カテゴリーの同時スタート(チャレンジ・レディース・中学)においても同様とします。
- ⑥ 小学生ローとバンビースタートのスタート地点はコース図のとおりで、コース順路は他のカテゴリーとは逆回りとなります。招集時間に集まり、審判と一緒にスタート地点に行きます。
- ⑦ アームカバー・レッグカバー類は、身体の形を変えるものでない限り使用できます。コンプレッション(着圧)タイプは禁止です。
- ⑧ **競技中のイヤホン(骨伝導タイプも含む)装着は禁止です。**
- ⑨ 斜行、押圧、威嚇等の危険行為者に対しては厳しく対処します。
- ⑩ 競技中も含めて、安全上の理由によりコースレイアウトや周回数を変更することがあります。
- ⑪ 落車等の重大事故が起きて救急車要請をした場合は、状況に応じて救急車進入のためレースを中断します。
- ⑫ その他事項については、審判長の判断により決定します。

6. 使用する自転車について

- ① 安全に整備された自転車で参加してください。
- ② ペダル、チェーンがある自転車を使用してください。
- ③ ブルホンバー、DH バー、エンドバー等のエアロハンドルは使用禁止です。
- ④ バッグ・ポンプ・ライト等の落下する可能性のある物は装着禁止です。
- ⑤ ドリンクボトルは必ずボトルゲージに装着してください。(ペットボトルは禁止です)。
- ⑥ e-bike(電動アシスト機構付きの自転車)は使用禁止です。
- ⑦ 小学生、バンビー種目の自転車は、ライト、カゴ、泥除け、補助輪等が付いていても OK です。
- ⑧ 自転車にカメラを搭載したい場合は、「車載(オンボード)カメラ搭載申請書」を受付時に必ず提出し、審判部の許可を得てください。申請書は公式 HP、LINE または Facebook から各自ダウンロード、または当日受付デスクにも用意してあります。カメラは自転車本体へ確実に固定されたもののみとして、身体およびヘルメットへの搭載は禁止とします。競技中・競技終了後にカメラの無断搭載が発覚した場合は失格とし、さらに今後の連盟主催大会への参加を禁止とします。大会終了後に当連盟が映像データの提出を求めた場合はこれに応じいただきます。映像データの公開により係争事案等に発展した場合は、当連盟はその責任を負わないものとします。

7. その他

- ① 開会式、表彰式・閉会式には必ず参加してください。安全で楽しい大会を進行をするためには参加する皆さんの協力が必要です。
- ② 競技参加者は、自転車競技にふさわしい服装で参加してください。
- ③ 指定場所以外での競技中のコース横断は絶対にしないでください。事故防止のため、審判員・立哨員の指示に必ず従ってください。
- ④ 借用している大会会場のすべての施設・植栽等を傷付けたり壊してはなりません。
- ⑤ ゴミなどは全て持ち帰り、トイレの使用も含めて会場施設の美化に努めてください。
- ⑥ 参加料の受領後の返金は、いかなる場合もできません。
- ⑦ 日々の練習は交通規則・マナーを厳守して、思いやりの気持ちを常に持ち、事故の無いよう注意し合い、周りの方々に配慮して行ってください。
- ⑧ ロードレース会場コースは、大会当日の指定時間以外の練習使用を一切禁止します
(禁則を破り、近隣施設、住民への迷惑行為や事故などが起きた場合は、今後の大会開催ができなくなり、自転車競技への理解獲得の大きな障害となることを自覚してください)
- ⑨ 救護について
本部に救護班(医師)を設置しますが、応急処置の他は参加者の責任とします。また、各自において熱中症の予防に努め、体調不良の際は本部救護班へ報告して指示に従って下さい。
- ⑩ 保険について
万一事故の場合、加入している保険範囲(死亡 126 万円、入院 3,000 円/日、通院 2,000 円/日)以外の補償はしない。保険の適応範囲は「出発から帰宅までの大会に関係する行為(熱中症や食中毒も含む。役員にも適応される)」とする。保険を使用する場合は事務局まで連絡すること。
- ⑪ 個人情報について
主催者は個人情報の重要性を認識し、個人情報の保護に関する法令等を順守し、個人情報を取り扱います。大会参加者へのサービス及び大会運営向上を目的として、参加者の個人情報及び肖像を利用するほか、大会に関する放送、情報メディア(動画配信、SNS 等)、WEB サイト、写真、印刷物等において利用する場合があります。

8.大会情報発信

申込期間中の競技種目ごとの申込状況や各種お知らせ、大会当日の進行、リザルト等については、以下の SNS にて配信します。QR コードをクリックして登録してください。

公式 LINE	公式 Facebook	公式 X	公式 Youtube
 @477suzix			「大会名」で検索 本大会は配信 (あり) ・ なし
主に「大会開催情報」 を配信	主に「OCF の活動の様子」 を配信	主に「大会リザルト速報」 を配信	レースの様子 を Live 配信

<問い合わせ先> 連盟事務局 屋良修

携帯電話：090-1511-6798

E-mail : okinawacf47@okicycfede.babyblue.jp

この事業は、競輪の補助を受けて実施します

<https://www.jka-cycle.jp/>

