

第 37 回新春ロードレース大会

<テクニカルガイド>

Ver.2026-0131



主 催 沖縄県自転車競技連盟

後 援 沖縄タイムス社

この事業は、競輪の補助を受けて実施します

<https://www.jka-cycle.jp/>

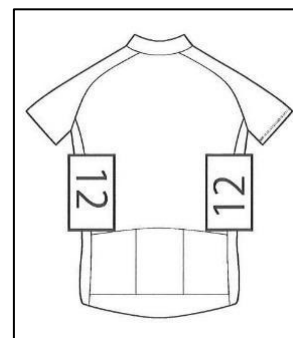


1. 日時とタイムスケジュール 2026(令和8)年2月8日(日)

5:30	役員集合(一般運営スタッフは6:00)			
5:40 開始	役員駐車場規制			
6:30	役員ミーティング			
7:00～	交通規制開始			
7:00～7:20	コース試走			
7:30	開会式			
～ レース<1 周 2.7 km> ～		人数	受付	招集
①8:00～	シニア(11 周 29.7km)	(10)	6:55～7:25	7:45
②8:50～ (3 分同時スタート)	チャレンジ・レディース・中学 (7 周 18.9km)	(5,1,7)	8:05～8:35	8:40
③9:40～	市民(13 周 35.1km)	(34)	8:05～8:35	9:30
④11:00～	チャンピオン(17 周 45.9km)	(17)	8:55～9:25	10:50
⑤12:30～ (2分同時スタート)	小学生ハイ(短2周) 小学生ミドル(短1周)	(3,6)	8:55～9:25	12:15
バンビ・小ローは本部から 一緒にスタートラインに移動	バンビー(0.5km) →小学生ロー(1.2km)	(7) (5)	8:55～9:25	12:15
13:20 過 目 安	表彰式・閉会式	計 95		

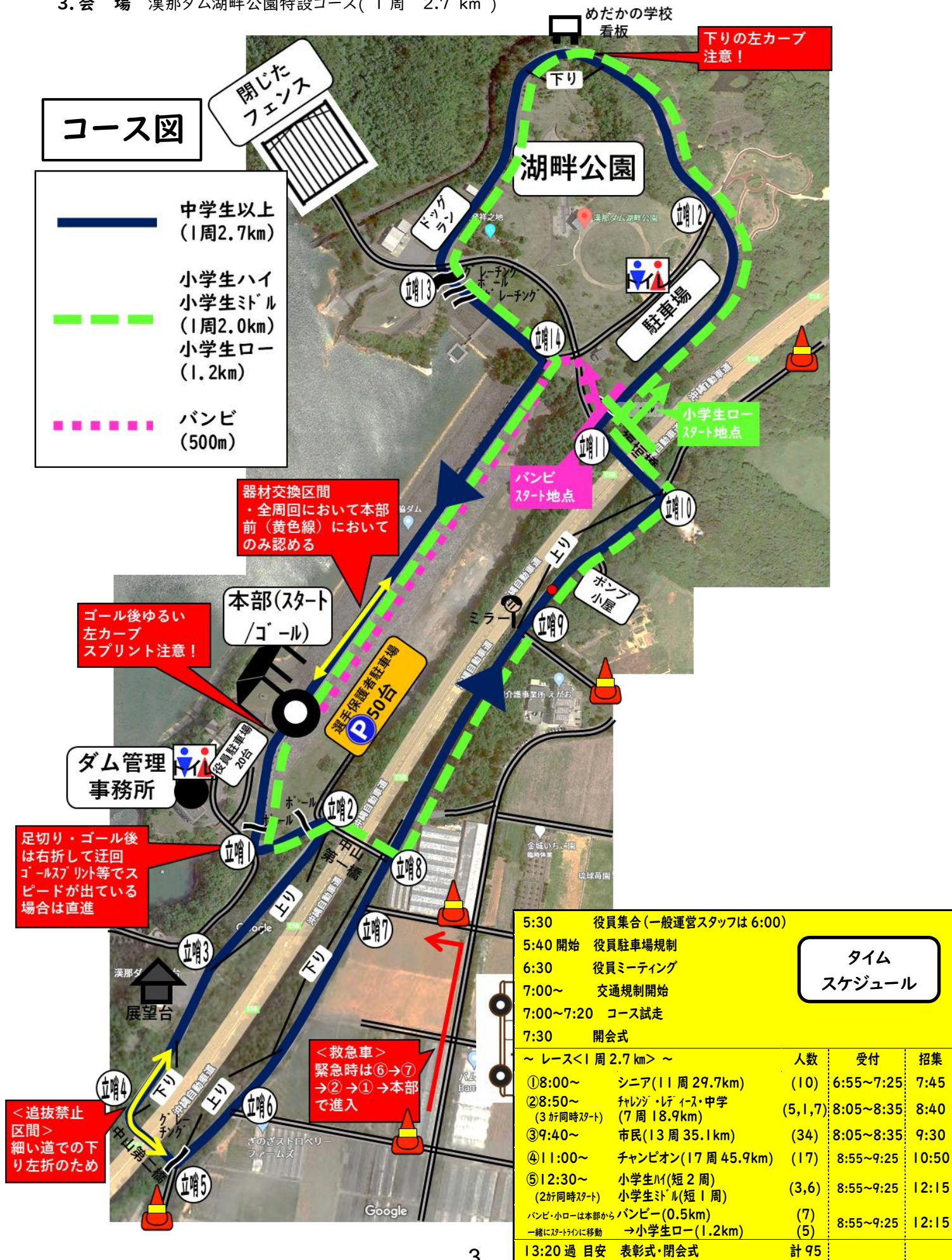
2. 受付及びゼッケンと計測チップ配布について

- ① 順番通りにゼッケン・チップ等を準備しているため、あとの順番の種目との同時受付はできません。
- ② 受付時間に遅れた者は参加できません。
- ③ (公財)日本自転車競技連盟(JCF)公認ヘルメットを装着してください。受付時にヘルメットチェックを実施します。非公認ヘルメットや、ひび・破損の有るヘルメットでは出走を認めません。
- ④ 小学生、バンビー種目でもヘルメットを必ず装着してください。これらの種目のみJCF公認以外のヘルメットでもOKです。
- ⑤ DNS(出走辞退)の場合は、大会前日までならEメール、電話等で連盟事務局へ申告をしてください。大会当日では、電話もしくは大会へ来られる方を介しての伝言等でDNS申告をお願いします。
- ⑥ 計測チップは、バイクのフロントフォーク中心に取り付けて下さい。
- ⑦ ゼッケンは右図を参考に数字の向きに注意し、取り付けて下さい。
- ⑧ 計測用チップはレース終了後すみやかに受付へ返却してください。計測チップの返却忘れ、紛失の場合は11,000円を請求します。
- ⑨ 招集アナウンスに従い、遅延が起きないように大会運営に協力してください。
- ⑩ カテゴリーごとのゼッケンの色は以下の通りです。



チャンピオン	市民	シニア	チャレンジ	レディース	中学	小学生・バンビ
薄黄 × 黒文字	水 × 黒文字	白 × 黒文字	黄緑 × 黒文字	ピンク × 黒文字	オレンジ × 黒文字	使用しない(ヘルメットカバーを装着)

3. 会 場 漢那ダム湖畔公園特設コース(1 周 2.7 km)



4. 表 彰

- ① 各カテゴリー(中学レースのみ男子・女子それぞれ)の1位～3位選手には賞状を授与します。
- ② チャンピオンレースの1位選手にはOCFが主催する次回ロードレース大会チャンピオン部門(チャンピオン部門が無い大会を除く)への参加費を1度だけ免除します(次回大会への申込み手続きは各自で行なって下さい。次回大会をエントリーしない場合、特典は消滅します)。

5. 競技規則について

- ① 最新の(公財)日本自転車競技連盟規則及び大会特別規則により行います。
- ② **全カテゴリーにおいて競技中の飲食物の補給は認めません。**競技中のボトルや補給食のごみ等の投げ捨ても禁止します。違反した選手は失格とします。
- ③ **中学生以上のカテゴリーにおいて、競技中の機材トラブル、転倒等による機材故障については、大会本部前でのみ機材交換を認めます。ニュートラリゼーションは設けません。**
- ④ 中学生以上のカテゴリーにおいて、1周目の途中まではパレード走行(先導車両追い越し禁止)とします。
- ⑤ **足切りについて**

<チャンピオンレース>

周回遅れの選手に対して「足切り(降車指示)」をおこないます。

<チャンピオンレース以外>

原則として「足切り」は実施しません。ただし、先頭(総合1位)がフィニッシュした時点での周回を全選手の最終周回として、各自フィニッシュラインを通過して競技終了とします。競技終了時に周回遅れ状態であっても記録は「完走」とします(リザルトではマイナスラップで表記)。ただし、危険な走行や、競技続行に著しく支障がある選手は審判長により降車命令を行います。**複数カテゴリーの同時スタートレース(チャレンジ・レディース・中学)においても、全体の1位の選手がゴールし次第、他のカテゴリーの選手の1位もその周でゴールとなる(場合によっては、リザルトは1位でもマイナスラップ表記となります)。**

- ⑥ **危険のため、指定された区間(展望台後の下り～中山第2橋終わり、コース図参照)は選手間の追い抜きを禁止します。**
- ⑦ 小学生ローとバンビースタートの地点はコース図のとおりです。招集時間に本部に集まり、審判と一緒にスタート地点まで行きます。
- ⑧ アームカバー・レッグカバー類は、身体の形を変えるものでない限り使用できます。コンプレッション(着圧)タイプは禁止です。
- ⑨ **競技中のイヤホン(骨伝導タイプも含む)装着は禁止です。**
- ⑩ 斜行、押圧、威嚇等の危険行為者に対しては厳しく対処します。
- ⑪ 競技中も含めて、安全上の理由によりコースレイアウトや周回数を変更することがあります。
- ⑫ 落車等の重大事故が起きて救急車要請をした場合は、状況に応じて救急車進入のためレースを中断します。
- ⑬ その他事項については、審判長の判断により決定します。

6. 使用する自転車について

- ① 安全に整備された自転車で参加してください。
- ② ペダル、チェーンがある自転車を使用してください。
- ③ ブルホンバー、DH バー、エンドバー等のエアロハンドルは使用禁止です。
- ④ バッグ・ポンプ・ライト等の落下する可能性のある物は装着禁止です。
- ⑤ ドリンクボトルは必ずボトルゲージに装着してください。(ペットボトルは禁止です)。
- ⑥ e-bike(電動アシスト機構付きの自転車)は使用禁止です。
- ⑦ 小学生、バンビー種目の自転車は、ライト、カゴ、泥除け、補助輪等が付いていても OK です。
- ⑧ **自転車にカメラを搭載したい場合は**、「車載(オンボード)カメラ搭載申請書」を受付時に必ず提出し、審判部の許可を得てください。申請書は公式 HP、LINE または Facebook から各自ダウンロード、または当日受付デスクにも用意してあります。カメラは自転車本体へ確実に固定されたもののみとして、身体およびヘルメットへの搭載は禁止とします。競技中・競技終了後にカメラの無断搭載が発覚した場合は失格とし、さらに今後の連盟主催大会への参加を禁止とします。大会終了後に当連盟が映像データの提出を求めた場合はこれに応じていただきます。映像データの公開により係争事案等に発展した場合は、当連盟はその責任を負わないものとします。

7. その他

- ① 開会式、表彰式・閉会式には必ず参加してください。安全で楽しい大会を進行をするためには参加する皆さんの協力が必要です。
- ② 競技参加者は、自転車競技にふさわしい服装で参加してください。
- ③ 指定場所以外での競技中のコース横断は絶対にしないでください。事故防止のため、審判員・立哨員の指示に必ず従ってください。
- ④ 借用している大会会場のすべての施設・植栽等を傷付けたり壊してはなりません。
- ⑤ ゴミなどは全て持ち帰り、トイレの使用も含めて会場施設の美化に努めてください。
- ⑥ 参加料の受領後の返金は、いかなる場合もできません。
- ⑦ 日々の練習は交通規則・マナーを厳守して、思いやりの気持ちを常に持ち、事故の無いよう注意し合い、周りの方々に配慮して行ってください。
- ⑧ ロードレース会場コースは、大会当日の指定時間以外の練習使用を一切禁止します
(禁則を破り、近隣施設、住民への迷惑行為や事故などが起きた場合は、今後の大会開催ができなくなり、自転車競技への理解獲得の大きな障害となることを自覚してください)
- ⑨ 救護について
本部に救護班(医師)を設置しますが、応急処置の他は参加者の責任とします。また、各自において熱中症の予防に努め、体調不良の際は本部救護班へ報告して指示に従って下さい。
- ⑩ 保険について
万一事故の場合、加入している保険範囲(死亡 126 万円、入院 3,000 円/日、通院 2,000 円/日)以外の補償はしない。保険の適応範囲は「出発から帰宅までの大会に係る行為(熱中症や食中毒も含む。役員にも適応される)」とする。保険を使用する場合は事務局まで連絡すること。
- ⑪ 個人情報について
主催者は個人情報の重要性を認識し、個人情報の保護に関する法令等を順守し、個人情報を取り扱います。大会参加者へのサービス及び大会運営向上を目的として、参加者の個人情報及び肖像を利用するほか、大会に関する放送、情報メディア(動画配信、SNS 等)、WEB サイト、写真、印刷物等において利用する場合があります。

8.大会情報発信

申込期間中の競技種目ごとの申込状況や各種お知らせ、大会当日の進行、リザルト等については、以下の SNS にて配信します。QR コードをクリックして登録してください。

公式 LINE	公式 Facebook	公式 X	公式 Youtube
 @477suzix			<p>本大会は配信 あり ・ なし</p> <p>「大会名」で検索</p>
主に「大会開催情報」 を配信	主に「OCF の活動の様子」 を配信	主に「大会リザルト速報」 を配信	レースの様子 を Live 配信

<問い合わせ先> 連盟事務局 屋良修

携帯電話：090-1511-6798

E-mail : okinawacf47@okicycfede.babyblue.jp

この事業は、競輪の補助を受けて実施します

<https://www.jka-cycle.jp/>

